

## Notice de montage

**Modèles: Travel Berkey® - Big Berkey® - Royal Berkey®  
Imperial Berkey® - Crown Berkey®**

### Avertissement:

Le fait de ne pas lire, comprendre et suivre toutes les instructions peut entraîner des blessures corporelles, des dégâts d'eau ou l'annulation de la garantie! C'est la responsabilité de l'assembleur qui fait que tous les composants sont correctement assemblés et installés en utilisant les instructions fournies. Bien que votre système ne devrait pas avoir de problèmes de fuite, il y a toujours la possibilité qu'une fuite se produise en raison d'un assemblage incorrect ou d'une pièce défectueuse. Dans une surabondance de prudence, nous recommandons que pendant les 24 premières heures, le système rempli soit placé dans une zone où, s'il y a une telle fuite, il en résulterait un déversement qui ne nuirait à rien dans le ménage.

### Introduction:

Maintenant que vous avez acheté votre purificateur d'eau, vous avez fait le premier pas pour vous protéger, vous et votre famille, contre les virus, pathogènes, parasites, produits chimiques nocifs, métaux lourds et autres contaminants d'origine hydrique qui causent des maladies.

La facilité de fonctionnement de cette unité, combinée à une efficacité prouvée dans l'élimination des maladies et des contaminants d'origine hydrique, a pu être spécifiée pour les opérations sur le terrain par bon nombre des principales organisations d'aide et de secours d'urgence du monde.

### Contenu:

- 1-Chambre supérieure
- 1-Robinet, écrou et deux rondelles
- 1-Bouton d'amorçage 1- Chambre basse
- 1-Couvercle, bouton et vis
- 1-Feuille d'instructions d'assemblage
- 0 à 6 Bouchons de blocage (selon les modèles)
- 2 à 8 Eléments de purification, écrous à oreilles et rondelles (selon le modèle)

### Instructions de montage :

A) Assemblez votre système aussi proprement que possible. Une propreté extrême est importante. Lavez-vous les mains et avant de continuer pour vous assurer que la contamination des composants n'a pas lieu pendant l'assemblage.

**Note :** Vous pouvez faire couler quelques lots d'eau dans votre système, puis utiliser l'eau filtrée pour nettoyer vos mains et votre système.

B) Retirez les éléments et les pièces de purification de leur emballage de protection en vérifiant chaque article par rapport à la liste ci-dessus.

**Note :** Le nombre d'éléments fournis dépendra du type d'unité commandée.

C) Montez le (1) sur le (2) en insérant la visse (3) dans le trou du couvercle et en vissant le bouton. Serrez à la main uniquement.

D) Eléments de purification Prime Black Berkey® (voir au verso de la feuille d'instructions).

E) Placer le grand joint sur le filetage de l'élément (5).

F) Placer l'élément (5) dans le trou à la base de la chambre supérieure (4).

G) Fixez l'élément dans le fond de la chambre en vissant l'écrou à oreilles (11) sur le support fileté.

Répétez les étapes 4, 5 et 6 jusqu'à ce que tous les éléments soient installés.

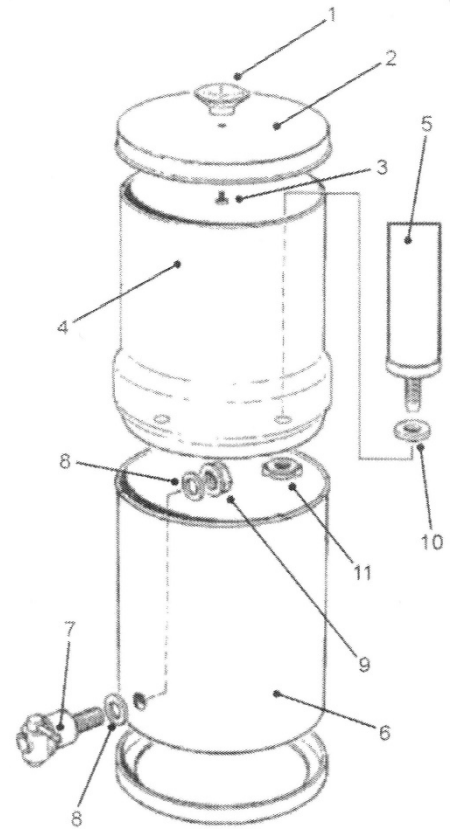
H) Pour les systèmes ayant plus de trous d'éléments que d'éléments de purification, (systèmes extensibles) fixez les bouchons de blocage (12) dans des trous vides.

**NOTE:** Les bouchons de blocage peuvent varier; insérer des bouchons en caoutchouc dans chaque trou vide, visser ensemble le bouchon de blocage blanc (haut et bas).

I) Placer la rondelle extérieure biseautée (8) sur la partie filetée de l'embout de sortie (7) avec le côté biseauté face au trou du système et le côté plat face à l'embout.

J) Insérez le filetage du **tourillon** (7) dans le trou sur le côté de la chambre inférieure (6). Placez la rondelle plate (8) sur le filetage à l'intérieur de la chambre et fixez-la avec l'écrou (9). Serrez fermement à la main uniquement. Pour le dernier quart de tour, maintenez l'écrou en place et tournez doucement le **tourillon** jusqu'à ce qu'il soit serré.

K) Placer la chambre supérieure (4) sur la chambre inférieure (6) et placer le couvercle (2) en position.



### Notes:

Si le système est laissé au repos pendant plus de 3 jours, il est recommandé de faire couler toute l'eau restant dans la chambre inférieure ainsi que la nouvelle eau qui est purifiée au cours de la première minute pour être également jetée. .

Lors de la première installation d'éléments de purification ou du remplacement d'éléments usagés, amorcez et conditionnez toujours les nouveaux éléments de purification.

Après le nettoyage des éléments, il est recommandé de réamorcer les éléments. Cela permettra de rincer toute poussière de processus des pores des éléments de purification et d'éviter le colmatage prématuré.

Le style du robinet peut varier légèrement.

### REMARQUE OPÉRATIONNELLE IMPORTANTE

Lorsque la chambre inférieure est partiellement remplie, veillez à ne pas trop remplir la chambre supérieure car cela pourrait provoquer un débordement de la chambre inférieure. Par exemple, si la chambre inférieure est remplie au 1/3, la chambre supérieure peut être remplie aux 2/3, si la chambre inférieure est remplie au 1/2, la chambre supérieure peut être remplie au 1/2, etc.

Le fait de ne pas lire, comprendre et suivre toutes les instructions peut entraîner des blessures, des dégâts d'eau ou l'annulation de la garantie! Il est de la responsabilité de l'assembleur de faire en sorte que tous les composants soient correctement assemblés et installés en utilisant les instructions fournies. Par contre, si votre système ne doit pas comporter de problèmes de fuite, il y a toujours la possibilité qu'une fuite se produise en raison d'un assemblage incorrect ou d'une pièce défectueuse. Dans une surabondance de prudence, nous recommandons que, pendant les 24 premières heures, le système rempli soit remplacé dans un endroit où il y a une réponse possible, le résultat du déversement ne nuira à rien dans le ménage.

#### **AMORÇAGE DES ÉLÉMENTS DE PURIFICATION Black Berkey® :**

Les micropores à l'intérieur des éléments de purification sont extrêmement petits, en fait ils sont suffisamment petits pour filtrer le colorant alimentaire de l'eau. L'avantage d'avoir des pores extrêmement petits est qu'une augmentation exponentielle est réalisée dans l'efficacité d'élimination des bactéries pathogènes et d'autres contaminants d'origine hydrique. La tension de l'eau peut nécessiter que les éléments de purification soient amorcés afin de s'écouler correctement. La tension de l'eau est plus élevée dans certaines parties du pays et peut changer d'une saison à l'autre. Plus la tension de l'eau est élevée, plus il est difficile pour l'eau, en utilisant uniquement la pression de la gravité, de forcer l'air des micropores d'un nouvel élément. L'amorçage de vos éléments de purification force l'air des micropores de l'élément.

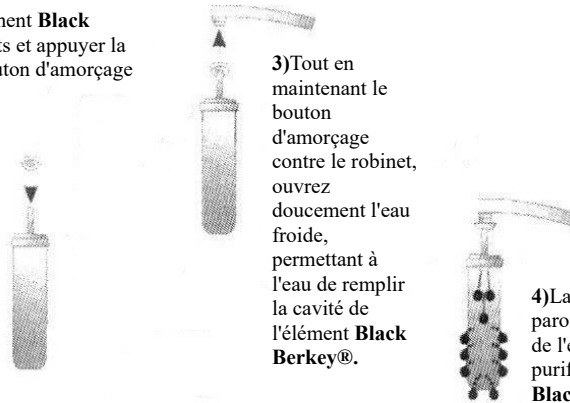
#### **REMARQUES EN VOYAGE :**

Lorsque vous utilisez le système dans une zone où l'eau traitée n'est pas disponible, nous recommandons à l'utilisateur d'apporter une bouteille d'eau propre ou une bouteille de filtre à eau **Sport Berkey®** pour amorcer les éléments de purification. En utilisant de l'eau en bouteille, demandez à une personne de tenir l'élément, le bouton d'amorçage attaché et orienté vers le haut. Demandez à une deuxième personne d'appuyer l'embouchure de l'eau en bouteille contre le bouton d'amorçage et de presser jusqu'à ce que l'eau soit forcée à travers toute la paroi extérieure de l'élément et qu'elle commence à transpirer des perles d'eau. amorcez les éléments en insérant la paille dans le trou du bouton d'amorçage, puis en pressant jusqu'à ce que l'eau soit forcée à travers toute la paroi extérieure de l'élément et qu'elle commence à transpirer des perles d'eau. Ne jetez pas le bouton d'amorçage après avoir amorcé les éléments de purification. Réamorcer les éléments après le nettoyage (voir les instructions d'entretien ci-dessous) et lorsque les éléments ont été mis à sécher pendant une période prolongée.

Les éléments de purification **Black Berkey®** peuvent également être amorcés à l'aide du **Black Berkey Primer™** (acheté séparément). Le **Black Berkey Primer™** est une pompe d'amorçage à main qui permet d'amorcer facilement le **Black Berkey®**, sans avoir besoin de robinet ou de raccords de tuyaux. L'amorçage des éléments **Black Berkey®** sature les filtres d'eau avant leur utilisation, permettant une production d'eau propre n'importe où. De plus, ceux qui peuvent avoir des difficultés à amorcer leurs éléments dans un petit évier, ou lors de l'utilisation du système dans une zone où l'eau traitée n'est pas disponible, le **Black Berkey Primer™** peut être utilisé à la place.

2) Placer la tige de l'élément **Black Berkey®** entre les doigts et appuyer la grande extrémité du bouton d'amorçage contre le robinet.

1) Appuyez sur le bouton d'amorçage en caoutchouc (de couleur beige ou noir) sur la tige de l'élément de purification **Black Berkey®** avec la petite extrémité tournée vers l'élément.



5) Rincer la poussière du processus de l'extérieur de l'élément de purification. L'élément a maintenant été correctement amorcé. Répétez les étapes 1 à 5 pour chaque élément supplémentaire.

4) Laisser la paroi extérieure de l'élément de purification **Black Berkey®** transpirer des perles d'eau pendant environ 5 secondes.

#### **ENTRETIEN:**

Laver la chambre inférieure une fois par mois avec de l'eau savonneuse. Dans les zones où l'eau est dure, du tartre de calcium peut s'accumuler sur le robinet et les chambres après une utilisation prolongée. Pour les retirer, trempez les parties affectées dans du vinaigre ou un mélange à 50-50% de vinaigre et d'eau pendant environ 15 minutes. Nettoyez ensuite avec de l'eau savonneuse. Après une utilisation prolongée, le débit peut diminuer considérablement. Pour accélérer le débit, frottez l'extérieur de chaque élément de purification avec une brosse rigide ou un tampon ScotchBrite et réamorcer les éléments.

#### **INFORMATION ADDITIONNELLE :**

Bien que ce système puisse purifier efficacement l'eau brute des étangs, lacs et rivières non traités, utilisez toujours l'eau la plus propre et la plus claire possible. Par mesure de précaution supplémentaire, si vous utilisez une source d'eau qui, selon vous, pourrait contenir une contamination virale et bactériologique extrême, il est recommandé par le CDC, l'EPA et d'autres organisations d'ajouter environ seize gouttes d'eau de Javel ordinaire (hypochlorite de sodium) ou d'iode par gallon pour traiter l'eau de source avant de la purifier. Cela devrait tuer des agents pathogènes infimes tels que les virus en environ 30 minutes. Le désinfectant sera ensuite entièrement éliminé de l'eau traitée, y compris son odeur et son goût. Pour plus d'informations à cet égard, veuillez consulter: <http://www.cdc.gov/travel/page/water-treatment.htm> <http://water.epa.gov/drink/emergprep/emergencydisinfection.cfm>.

Lorsque le purificateur d'eau n'est pas utilisé régulièrement, retirez les éléments de purification du système et laissez sécher à l'air. Conserver les éléments de purification au sec. Jusqu'à leur première activation, les éléments de purification peuvent être stockés indéfiniment. Ne laissez pas les éléments de purification humides geler. Ne placez pas d'éléments de purification dans le lave-vaisselle ou dans le four à micro-ondes. Les éléments de purification **Black Berkey®** sont bactériostatiques. Ne pas les faire bouillir. Ne jamais laver les éléments de purification avec des détergents de nettoyage ou du savon. Non destiné à être utilisé avec de l'eau salée.

#### **TEST DU SYSTÈME :**

Vos éléments de purification **Black Berkey®** sont suffisamment puissants pour éliminer le colorant alimentaire de l'eau; cette fonction vous permet de vous assurer que votre système fonctionne correctement. Remplissez simplement la chambre supérieure avec de l'eau et une cuillère à café additionnelle de colorant alimentaire rouge artificiel par capacité de gallon de votre système. Si le colorant alimentaire rouge est entièrement éliminé, votre système de purification fonctionne correctement. Sinon, vérifiez que les écrous à oreilles de vos éléments sont bien serrés, puis relancez le test. Nous recommandons que ce test soit effectué lors de la première utilisation puis à intervalles de six mois.

#### **REMARQUE :**

Si vous avez acheté votre système **Berkey®** ou des éléments **Black Berkey®** et que vous avez l'intention de les stocker pendant une durée au lieu de les utiliser immédiatement, nous vous recommandons d'effectuer le test de colorant alimentaire rouge sur les éléments, de les sécher soigneusement, puis de les stocker dans un contenant scellé jusqu'à ce que vous soyez prêt à utiliser les éléments ou le système.

#### **INFORMATIONS GÉNÉRALES SUR LA GARANTIE :**

New Millennium Concepts, Ltd. garantit que ce produit est exempt de défauts de matériaux et de fabrication pendant une période de 1 an à compter de la date d'achat. Les éléments de purification **Black Berkey®** bénéficient d'une garantie au prorata de deux ans calculée à six mois d'intervalle. New Millennium Concepts, Ltd. remplacera ou réparera tout produit qu'il jugera ne pas fonctionner correctement pendant la période de garantie indiquée. La dispense sous cette garantie est limitée au remplacement ou à la réparation de matériaux défectueux ou de fabrication seulement. New Millennium Concepts, Ltd. ne sera pas tenu responsable des dommages accessoires ou indirects aux biens personnels causés par, mais sans s'y limiter, une unité défectueuse, une mauvaise utilisation, un abus, un accident ou une négligence, etc. New Millennium Concepts, Ltd. ne doit pas être responsable de tout dommage ou perte autre que pour le produit acheté. Il est de la responsabilité du client d'empêcher une mauvaise utilisation du système et de remplacer les pièces lorsque, en raison de l'usure naturelle, elles doivent être remplacées. Aucune garantie ne s'appliquera aux unités qui ont été utilisées à des fins non prévues, qui ont été modifiées de manière à, selon le jugement du fabricant, nuire à ses performances. Cette garantie s'applique uniquement à l'acheteur au détail d'origine et ne peut pas être transférée. La réparation ou le remplacement des pièces sera effectué lors de la livraison à l'usine du fabricant ou au revendeur agréé aux frais du client. Les lois de l'État du Texas, aux États-Unis, régiront tout différend concernant cette garantie ou réclamation. Cette garantie qui est donnée expressément à la place de toutes les garanties, expresses ou implicites, ou de qualité marchande et d'adéquation à un usage particulier, constitue la seule garantie offerte par New Millennium Concepts, Ltd.

